

# RADA GMINY WIŚLICA

## UCHWAŁA Nr XIV/105/2011 RADY GMINY WIŚLICA z dnia 26 października 2011 r.

**w sprawie: przyjęcia Statutu Samorządowego Zakładu Opieki Zdrowotnej w Wiślicy,**

Na podstawie art. 18 ust. 2 pkt 15 i art. 40 ust. 2 ustawy z dnia 8 marca 1990 r. o samorządzie gminnym ( Dz. U. z 2001r. Nr 142, poz. 1591, z 2002 r. Nr 23, poz. 220, Nr 62, poz. 558, Nr 113, poz. 984, Nr 153, poz. 1271 i Nr 214, poz. 1806, z 2003 r. Nr 80, poz. 717 i Nr 162, poz. 1568, z 2004 r. Nr 102, poz. 1055, Nr 116, poz. 1203 i Nr 167, poz. 1759, z 2005 r. Nr 172, poz. 1441 i Nr 175, poz. 1457, z 2006 r. Nr 17, poz. 128 i Nr 181, poz. 1337, z 2007 r. Nr 48, poz. 327, Nr 138, poz. 974 i Nr 173, poz. 1218, z 2008 r. Nr 180, poz. 1111 i Nr 223, poz. 1458, z 2009 r. Nr 52, poz. 420 i Nr 157, poz. 1241 z 2010 r. Nr 28, poz. 142 i 146, Nr 40, poz. 230 i Nr 106, poz. 675 oraz z 2011 Nr 117 poz. 679, Nr 134, poz. 777 i Nr 21 poz. 113) oraz art. 42 ustawy z dnia 15 kwietnia 2011 r. o działalności leczniczej ( Dz. U. z 2011 r. Nr 112, poz. 654) uchwala się, co następuje:

### § 1.

Postanawia się przyjąć Statut Samorządowego Zakładu Opieki Zdrowotnej w Wiślicy o treści stanowiącej załącznik Nr 1 do uchwały.

### § 2.

Wykonanie uchwały powierza się Dyrektorowi Samorządowego Zakładu Opieki Zdrowotnej w Wiślicy.

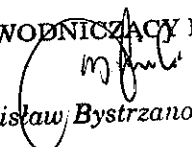
### § 3.

Traci moc uchwała Rady Gminy w Wiślicy Nr XVII/100/04 z dnia 27 maja 2004 r. w sprawie zatwierdzenia Statutu Samorządowego Zakładu Opieki Zdrowotnej w Wiślicy, działającego w formie samodzielnego publicznego zakładu opieki zdrowotnej i uchwała Nr XVIII/102/08 Rady Gminy W Wiślicy z dnia 24 kwietnia 2008 r. w sprawie zatwierdzenia zmian do Statutu Samorządowego Zakładu Opieki Zdrowotnej w Wiślicy

### § 4.

Uchwała podlega ogłoszeniu w Dzienniku Urzędowym Województwa Świętokrzyskiego i wchodzi w życie po upływie 14 dni od dnia ogłoszenia.

PRZEWODNICZĄCY RADY

  
Stanisław Bystrzanowski

**STATUT  
Samorządowego Zakładu Opieki Zdrowotnej w Wiślicy**

**Rozdział I  
Postanowienia Ogólne**

**§ 1**

1. Samorządowy Zakład Opieki Zdrowotnej w Wiślicy, zwany dalej „Zakładem” jest podmiotem leczniczym niebędącym przedsiębiorcą działającym w formie samodzielnego publicznego zakładu opieki zdrowotnej.
2. Siedzibą Zakładu jest Wiślica ul. Kilińskiego 19.
3. Organem założycielskim jest Gmina Wiślica.

**§ 2**

Zakład uzyskuje osobowość prawną z chwilą wpisania do Krajowego Rejestru Sądowego.

**§ 3**

Zakład działa na podstawie:

1. ustawy z dnia 15 kwietnia 2011 r. o działalności leczniczej zakładach opieki zdrowotnej (Dz.U. Nr 112, poz. 654 z 2011 r. ),
2. Uchwały Rady Gminy w Wiślicy z dnia 17 listopada 1998 roku Nr II/5/98 w sprawie przekształcenia Samorządowego Zakładu Opieki Zdrowotnej w samodzielny publiczny zakład opieki zdrowotnej.
3. przepisów dotyczących podmiotów leczniczych i innych przepisów prawa.

**§ 4**

Celem Zakładu jest udzielanie świadczeń zdrowotnych służących zachowaniu, ratowaniu, przywracaniu i poprawie zdrowia oraz podejmowanie innych działań medycznych wynikających

z procesu leczenia lub przepisów odrębnych regulujących zasady ich wykonywania oraz realizowanie zadań z zakresu promocji zdrowia.

## § 5

1. Zakład udziela świadczeń zdrowotnych w zakresie podstawowej i specjalistycznej opieki zdrowotnej w warunkach ambulatoryjnych, w miejscu zamieszkania lub pobytu pacjenta.
2. Świadczenie zdrowotne udzielane przez Zakład obejmuje w szczególności:
  - badanie i poradę lekarską,
  - opiekę zdrowotną nad dziećmi i młodzieżą,
  - działania profilaktyczne, w tym szczepienia ochronne,
  - badania diagnostyczne,
  - fizjoterapię i rehabilitację leczniczą,
  - opiekę nad kobietą ciężarną i jej płodem,
  - opiekę nad niepełnosprawnymi,
  - orzekanie i opiniowanie o stanie zdrowia,
  - świadczenia pielęgniarki środowiskowo-rodzinnej,
  - świadczenia pielęgniarki w środowisku nauczania i wychowania,
3. Zakład udziela świadczeń zdrowotnych w zakresie wymienionym w ust. 1 ludności z obszaru gminy Wiślica oraz spoza terenu, którzy uprzednio zadeklarują chęć korzystania z tych świadczeń oraz dla każdego w sytuacji zagrożenia życia i zdrowia.
4. Rada Gminy Wiślica może nałożyć na Zakład obowiązek wykonania dodatkowego zadania, jeżeli jest to niezbędne ze względu na potrzeby systemu opieki zdrowotnej, w przypadku klęski żywiołowej lub w celu wykonania innych zobowiązań.
5. Rada Gminy zapewnia Zakładowi środki do wykonania takiego zadania, chyba, że wykonanie zadania następuje odpłatnie na podstawie umowy, a w razie poniesienia szkody przy jego wykonaniu, Rada Gminy Wiślica zabezpiecza środki w celu jej naprawienia.

## § 6

Zakład może prowadzić działalność gospodarczą inną niż udzielanie świadczeń zdrowotnych w szczególności w zakresie najmu i dzierżawy lokali (pomieszczeń) oraz aparatury i sprzętu medycznego pod warunkiem, że nie ograniczy ona dostępności do świadczeń zdrowotnych.

## § 7

W wykonywaniu zadań Zakład współpracuje z :

1. innymi zakładami opieki zdrowotnej,
2. placówkami naukowo-badawczymi,
3. związkami i samorządami medycznymi,
4. organizacjami społecznymi i stowarzyszeniami,
5. państwową inspekcją sanitarną, państwowym nadzorem farmaceutycznym i innymi państwowymi jednostkami organizacyjnymi.

## Rozdział II

### Zarządzanie Zakładem

## § 8

1. Działalnością Zakładu kieruje Dyrektor i reprezentuje go na zewnątrz.
2. Wójt powołuje i odwołuje Dyrektora Zakładu, z którym nawiązuje się stosunek pracy na podstawie powołania, umowy o pracę lub umowy cywilnoprawnej.
3. Dyrektor samodzielnie podejmuje decyzje dotyczące funkcjonowania Zakładu i ponosi za nie odpowiedzialność.
4. Dyrektor jest przełożonym wszystkich pracowników Zakładu.
5. Do obowiązków Dyrektora należy w szczególności:
  - 1) przygotowanie i przedłożenie Radzie Społecznej Zakładu:
    - a) projektu regulaminu organizacyjnego lub jego zmian,
    - b) corocznych sprawozdań rzeczowo-finansowych z działalności Zakładu do końca drugiego kwartału roku następnego, za który złożono niniejsze sprawozdanie rzeczowo- finansowe.
  - 2) opracowanie planu finansowego i inwestycyjnego,
  - 3) bieżący nadzór nad wykonaniem zadań statutowych,
  - 4) dokonywanie ocen działalności Zakładu, w tym dla potrzeb Rady Społecznej ,
  - 5) zatrudnianie, organizowanie i ocena pracy, zwalnianie oraz ustalanie zasad wynagrodzenia podległego personelu Zakładu.

## § 9

1. Organizację wewnętrzną i zakres działania komórek organizacyjnych /poradni/ Zakładu określa regulamin organizacyjny zakładu.
2. Schemat struktury organizacyjnej Zakładu stanowi załącznik Nr 1.

### **Rozdział III**

#### **Rada Społeczna Zakładu**

#### **§ 10**

1. Rada Społeczna jest organem inicjującym i opiniodawczym Rady Gminy oraz organem doradczym Dyrektora Zakładu.
2. Rada Gminy powołuje i odwołuje Radę Społeczną Zakładu oraz zwołuje jej pierwsze posiedzenie.

#### **§ 11**

1. Sposób zwoływania posiedzeń Rady Społecznej, tryb pracy i podejmowania uchwał określa Regulamin Rady Społecznej Zakładu.
2. W posiedzeniach plenarnych Rady Społecznej uczestniczy Dyrektor Zakładu.
3. W posiedzeniach Rady Społecznej mają prawo uczestniczyć z głosem doradczym przedstawiciele samorządów zawodów medycznych.
4. Od uchwały Rady Społecznej przysługuje Dyrektorowi Zakładu odwołanie do Rady Gminy.

#### **§ 12**

1. Rada Społeczna składa się z 5 osób , w tym:
  - 1) jako przewodniczący- wójt
  - 2) jako członkowie:
    - 1) przedstawiciel Wojewody Świętokrzyskiego,
    - 2) przedstawiciele gminy, której ludność objęta jest świadczeniami zdrowotnymi udzielanymi przez Zakład, wyłonieni przez Radę Gminy w liczbie 3 osób.
2. Kadencja Rady Społecznej trwa 4 lata.
3. Odwołanie członków Rady Społecznej przed upływem kadencji może nastąpić na wniosek Przewodniczącego Rady Społecznej w następujących przypadkach:
  - 1) pisemnej rezygnacji złożonej przez członka Rady Społecznej,
  - 2) nieusprawiedliwionej nieobecności członka Rady Społecznej na trzech kolejnych posiedzeniach Rady,

- 3) długotrwałej niezdolności do pełnienia funkcji spowodowanej chorobą lub innymi okolicznościami, jeżeli okres tej nieobecności obejmuje sześć kolejnych posiedzeń Rady Społecznej,
- 4) wniosku o odwołanie członka Rady Społecznej złożonego przez podmiot, który zgodnie z ustawą zgłosił danego członka,
- 5) zatrudnienie członka Rady Społecznej w Zakładzie,
- 6) skazania prawomocnym wyrokiem członka Rady Społecznej za przestępstwo umyślne ścigane z oskarżenia publicznego.

## **Rozdział IV**

### **Gospodarka Finansowa Zakładu**

#### **§ 13**

Zakład prowadzi gospodarkę finansową w formie samodzielnie zakładu na zasadach określonych przez:

1. ustawę z dnia 15 kwietnia 2011 r. o działalności leczniczej (Dz.U. Nr 112, poz. 654),
2. przepisy wykonawcze do ustawy wymienionej w ust.1,
3. inne przepisy prawa.

#### **§ 14**

1. Zakład może uzyskiwać środki finansowe:

- 1) z odpłatnej działalności leczniczej, chyba że przepisy odrębne stanowią inaczej,
- 2) z darowizn, zapisów, spadków oraz ofiarności publicznej,
- 3) z wydzielonej działalności gospodarczej, o której mowa w § 6 statutu,
- 4) na cele i na zasadach określonych w ustawie m.in. na:
  - a) realizację programów zdrowotnych i promocję zdrowia, w tym na zakup aparatury i sprzętu medycznego oraz wykonywanie innych inwestycji koniecznych do realizacji tych zadań,
  - b) remonty,
  - c) inne niż określone w pkt a) inwestycje, w tym zakup aparatury i sprzętu medycznego,
  - d) realizację projektów finansowanych z udziałem środków pochodzących z budżetu Unii Europejskiej lub niepodlegających zwrotowi środków z pomocy udzielanej przez państwa członkowskie Europejskiego Porozumienia o Wolnym Handlu

(EFTA), lub innych niż wymienione środków pochodzących ze źródeł zagranicznych niepodlegających zwrotowi na zasadach określonych w odrębnych przepisach,

- e) cele określone w odrębnych przepisach oraz umowach międzynarodowych,
  - f) realizację programów wieloletnich,
  - g) pokrycie kosztów kształcenia i podnoszenia kwalifikacji osób wykonujących zawody medyczne
- 5) na realizację innych zadań określonych odrębnymi przepisami,
- 6) na pokrycie ujemnego wyniku finansowego.

### § 15

1. Zakład pokrywa we własnym zakresie ujemny wynik finansowy.
2. Zakład decyduje sam o podziale zysku.

## Rozdział V

### Majątek Zakładu

### § 16

1. Wartość majątku Zakładu określają:
  - 1) fundusz założycielski ,
  - 2) fundusz zakładu.
2. Fundusz założycielski Zakładu stanowi wartość wydzielonej Zakładowi części mienia jednostki samorządu terytorialnego.
3. Fundusz zakładu stanowi wartość majątku Zakładu po odliczeniu funduszu założycielskiego.
4. Fundusz zakładu zwiększa się o:
  - 1) zysk netto,
  - 2) kwoty zwiększania wartości aktywów trwałych, będącego skutkiem ustawowego przeszacowania tych aktywów,
  - 3) kwoty środków pieniężnych przekazane na pokrycie ujemnego wyniku finansowego
5. Fundusz zakładu zmniejsza się o:
  - 1) stratę netto,
  - 2) kwoty zmniejszenia wartości aktywów trwałych, będącego skutkiem ustawowego przeszacowania tych aktywów.

### § 17

1. Zakład gospodaruje samodzielnie przekazanymi w nieodpłatne użytkowanie nieruchomościami i majątkiem jednostki samorządu terytorialnego oraz majątkiem własnym (otrzymanym i zakupionym).
2. Zakład może zbyć, wdzierżawić, wynająć majątek trwały na zasadach określonych przez Radę Gminy.

## Rozdział VI

### Postanowienia końcowe

#### § 18

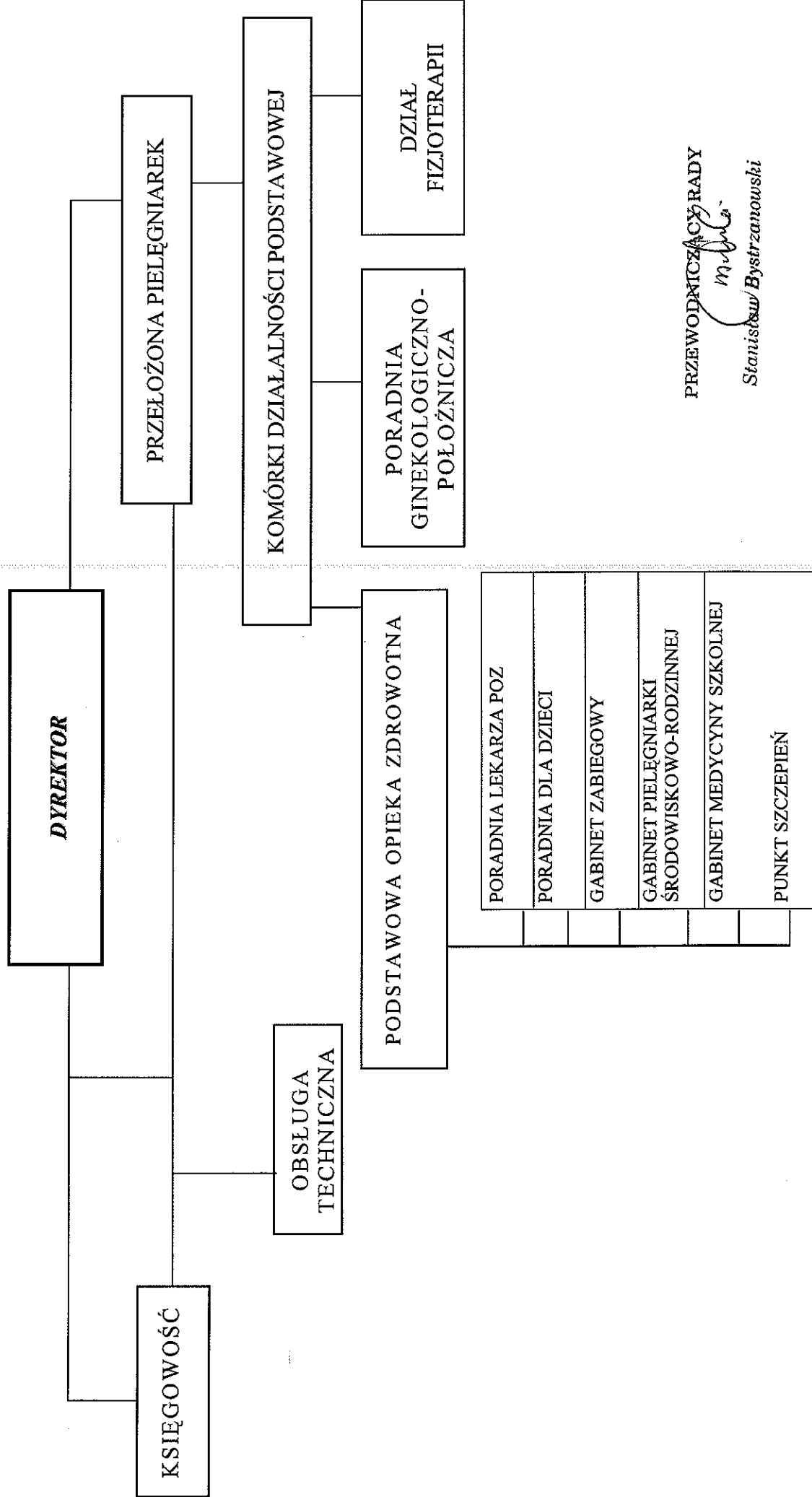
W sprawach nieuregulowanych niniejszym statutem mają zastosowanie odpowiednie przepisy ustawy o działalności leczniczej oraz inne właściwe przepisy prawa.

PRZEWODNICZĄCY RADY

*Stanisław Bystrzanowski*  
Stanisław Bystrzanowski



# Schemat organizacyjny Samorządowego Zakładu Opieki Zdrowotnej w Wiślicy



PRZEWODNICZĄCY RADY  
*M. B.*  
Stanisław Bystrzanowski